



Утвержден
ДАБР.425711.024–ЛУ

52 8538
код продукции

ШЛАГБАУМ МЕХАНИЧЕСКИЙ «ПРЕПОНА–R1000»
Паспорт
ДАБР.425711.024 ПС

8.2 Изделие (партия изделий) драгоценных материалов и цветных металлов, подлежащих учету, не содержит.

9 ОСОБЫЕ ОТМЕТКИ

Содержание

1 Основные сведения об изделии и технические данные	4
2 Комплектность	5
3 Сроки службы, хранения, ограничения по транспортированию и гарантии изготовителя	6
4 Консервация	8
5 Свидетельство об упаковывании	8
6 Свидетельство о приемке	9
7 Свидетельство о монтаже	9
8 Сведения об утилизации	9
9 Особые отметки	10

1 ОСНОВНЫЕ СВЕДЕНИЯ ОБ ИЗДЕЛИИ И ТЕХНИЧЕСКИЕ ДАННЫЕ

1.1 Перед эксплуатацией необходимо внимательно ознакомиться с эксплуатационной документацией на изделие.

1.2

Шлагбаум механический «ПРЕПОНА–R1000» см. табл. 1
наименование изделия обозначение
 № _____ / _____ изготовлен _____
заводской номер изделия кол. год, месяц, число
или партии изделий в партии

Таблица 1 – Варианты изготовления

Отметка исполн. ¹⁾	Обозначение	Длина барьера L, м	Масса, кг ²⁾
	ДАБР.425711.024	4,0	53,1
	ДАБР.425711.024–01	2,5	49,4
	ДАБР.425711.024–02	3,0	50,5
	ДАБР.425711.024–03	3,5	51,8
	ДАБР.425711.024–04	4,5	54,4
	ДАБР.425711.024–05	5,0	55,7
	ДАБР.425711.024–06	5,5	57,0
	ДАБР.425711.024–07	6,0	58,3

¹⁾ В графе делается отметка (указывается символ V или +) в той строке, данные которой соответствуют изготовленному изделию.

²⁾ Без учета грузов, подбираемых на предприятии-изготовителе при балансировке стрелы.

1.3 Адрес предприятия-изготовителя:
 Россия, 440013, г. Пенза, ул. Чаадаева, 62; ЗАО «ЦеСИС НИКИ-РЭТ»;

тел./факс: (841–2) 37–40–50/37–40–51;
 email: info@cesis.ru; www.cesis.ru.

1.4 Механический шлагбаум (далее – шлагбаум или изделие) предназначен для регулирования движения транспорта в составе системы контроля и управления доступом.

Возможность использования с другими изделиями определяется проектом.

1.5 Высота от уровня дорожного полотна до нижней части стрелы барьера 0,85 м.

6 СВИДЕТЕЛЬСТВО О ПРИЕМКЕ

6.1 Изделие (партия) изготовлено(а) и принято(а) в соответствии с обязательными требованиями государственных (национальных) стандартов, действующей технической документацией и признано(а) годным(ой) для эксплуатации.

Начальник ОТК

МП _____
личная подпись расшифровка подписи год, месяц, число

линия отреза при поставке на экспорт

Руководитель предприятия
 или его заместитель

обозначение документа,
 по которому производится поставка

МП _____
личная подпись расшифровка подписи год, месяц, число

Представитель заказчика (при наличии)

МП _____
личная подпись расшифровка подписи год, месяц, число

7 СВИДЕТЕЛЬСТВО О МОНТАЖЕ

7.1 Изделие (партия) смонтировано(а) в соответствии с требованиями эксплуатационной документации.

наименование эксплуатирующей организации; адрес места проведения монтажных работ

наименование и контактные данные организации, осуществлявшей монтаж

должность ответственного представителя организации, осуществлявшей монтаж

МП _____
личная подпись расшифровка подписи год, месяц, число

Представитель заказчика

МП _____
личная подпись расшифровка подписи год, месяц, число

8 СВЕДЕНИЯ ОБ УТИЛИЗАЦИИ

8.1 По окончании срока службы изделие (партия изделий) подлежит утилизации путем сдачи в металлолом.

3 СРОКИ СЛУЖБЫ, ХРАНЕНИЯ, ОГРАНИЧЕНИЯ ПО ТРАНСПОРТИРОВАНИЮ И ГАРАНТИИ ИЗГОТОВИТЕЛЯ

3.1 Срок службы изделия (партии изделий) – не менее 10 лет.

3.2 Срок хранения в упаковке предприятия-изготовителя – 3 года в условиях 2 по ГОСТ 15150–69.

3.3 Условия транспортирования – 8 по ГОСТ 15150–69 в части климатических внешних воздействующих факторов и С по ГОСТ Р 51908–2002 – в части механических.

Транспортирование должно осуществляться в соответствии с правилами перевозок грузов, действующими на транспорте соответствующего вида.

3.4 Предприятие-изготовитель гарантирует соответствие изделия (партии изделий) требованиям действующей технической документации при соблюдении потребителем условий и правил транспортирования, хранения, монтажа и эксплуатации, установленных эксплуатационной документацией.

3.5 Гарантийный срок эксплуатации – 1 год со дня отгрузки изделия (партии изделий) потребителю или со дня ввода его (ее) в эксплуатацию при участии специалистов предприятия-изготовителя.

Примечание – Участие специалистов предприятия-изготовителя определяется в договоре на выполнение монтажных работ.

3.6 Претензии по качеству не принимаются при отсутствии паспорта на изделие (партию изделий) и товарно-транспортной накладной либо другого документа с указанием даты отгрузки.

4 КОНСЕРВАЦИЯ

4.1 Изделие консервации не подлежит.

5 СВИДЕТЕЛЬСТВО ОБ УПАКОВЫВАНИИ

5.1 Изделие (партия) упаковано(а) согласно требованиям, предусмотренным в действующей технической документации.

должность

личная подпись

расшифровка подписи

год, месяц, число

1.6 Монтаж следует производить по технологии монтажной организации в соответствии с требованиями рабочей документации на объект и эксплуатационной документации на изделие. Шлагбаум предназначен для установки на бетонное основание.

Для основного, 04...07 исполн. изделия после монтажа необходимо отрегулировать длину амортизатора Г таким образом, чтобы головка болта Ж соприкасалась с поверхн. проезжей части при расположении стрелы поз. 1 в горизонтальном положении (см. рис. 1). Настройка производится следующим образом:

- выровнять стрелу поз. 1 в горизонтальном положении;
- выставить требуемую длину амортизатора Г путем его перемещения в трубе Д штанги поз. 2;
- совместить отверстия амортизатора Г и трубы Д штанги поз. 2 и установить болтовое соединение Е, затянув его с усилием 0,20–0,25 Н·м;
- выполнить окончательную регулировку, подкрутив болт Ж, зафиксировав его гайкой И.

1.7 Вид климат. исполнения изделия – У1 по ГОСТ 15150–69, но при этом диапазон рабочих значений температуры окружающего воздуха от минус 20 до плюс 60 °С либо от минус 40 до плюс 60 °С (указывается при заказе).

1.8 Предприятие-изготовитель оставляет за собой право вносить изменения и дополнения, не ухудшающие основные технические характеристики, в конструкцию изделия и в документацию без уведомления потребителя.

2 КОМПЛЕКТНОСТЬ

2.1 Комплектность изделия приведена в таблице 2.

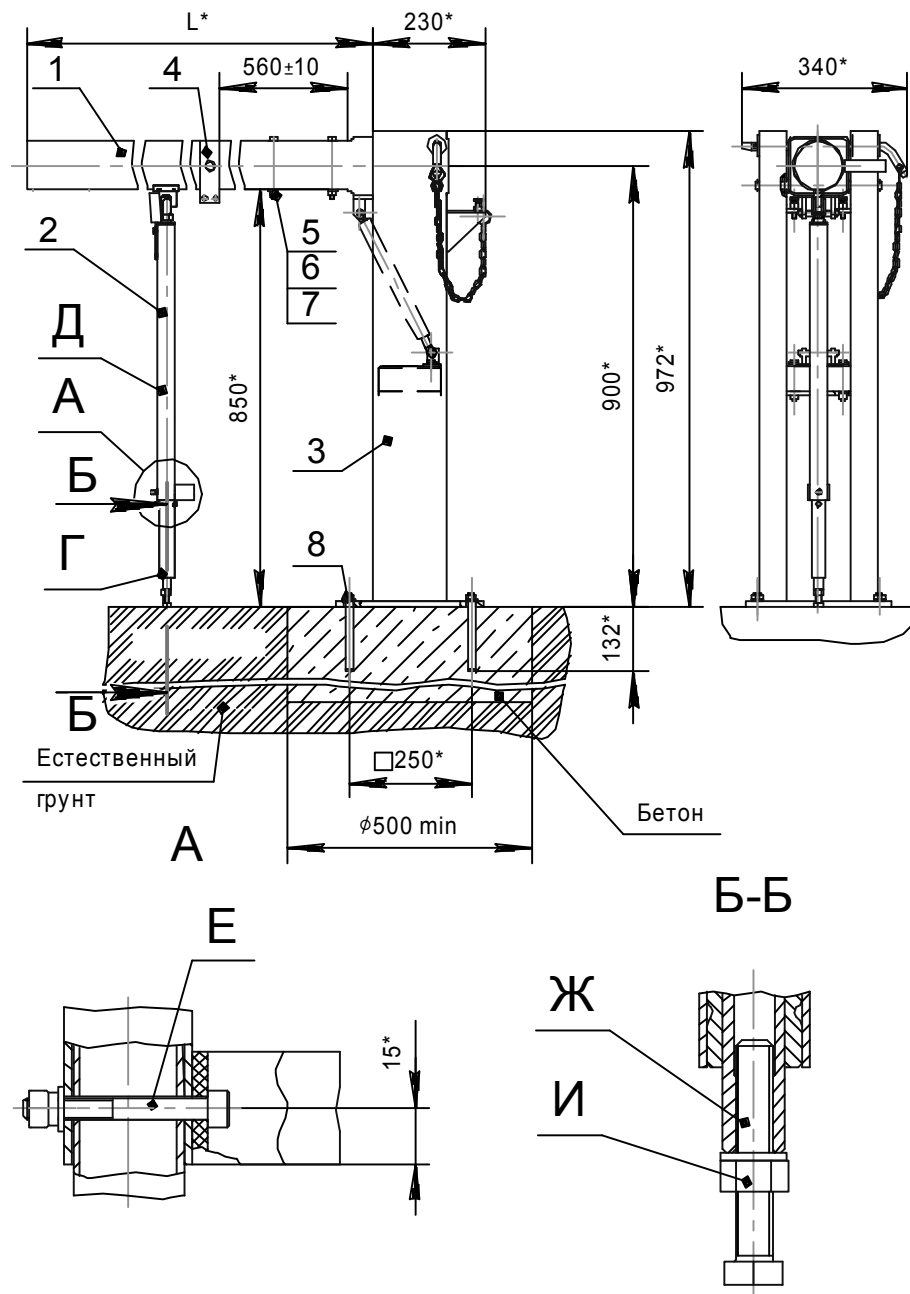
Таблица 2 – Комплектность

Обозначение изделия	Наименование изделия	№ поз. на рис. 1	Кол. на исполн. ДАБР.425711.024–							
			–	01	02	03	04	05	06	07
	<u>Составные части изделия и изменения в комплектности</u>									
P3.240.03.000	Стрела	1	1							
P3.240.03.000–01	Стрела		1							

Обозначение изделия	Наименование изделия	№ поз. на рис. 1	Кол. на исполн. ДАБР.425711.024–							
			–	01	02	03	04	05	06	07
P3.240.03.000–02	Стрела	1			1					
P3.240.03.000–03	Стрела					1				
P3.240.03.000–04	Стрела						1			
P3.240.03.000–05	Стрела	1						1		
P3.240.03.000–06	Стрела								1	
P3.240.03.000–07	Стрела									1
P3.240.04.000	Штанга	2	1				1	1	1	1
P3.240.07.000	Рама	3	1	1	1	1	1	1	1	1
P3.240.08.000	Ручка	4	1	1	1	1	1	1	1	1
	Болт DIN 931 – M8 × 120 – A2	5	2	2	2	2	2	2	2	2
	Гайка M8–6H.5.NF ГОСТ Р 50273–92	6	2	2	2	2	2	2	2	2
	Шайба С.8.21 ГОСТ 11371–78	7	4	4	4	4	4	4	4	4
	Болт анкерный 16×150 ОМАХ M12	8	4	4	4	4	4	4	4	4
	<u>Эксплуатационная документация</u>									
ДАБР.425711.024 ПС	Паспорт		1	1	1	1	1	1	1	1

Примечание – Изделие поставляется в таре, упакованным по технологии предприятия-изготовителя.

2.2 Изображение шлагбаума в собранном виде показано на рис. 1.



Размеры даны в миллиметрах, * – размеры для справок.
 Номера позиций – согласно табл. 2.
 Размер L в зависимости от исполн. – согласно табл. 1.

Рис. 1 – Изображение собранного и смонтированного шлагбаума